

LA SAISON 2022 A DÉJÀ BIEN DÉMARRÉ EN AUVERGNE RHONE-ALPES

Comme pour 2020, la saison 2021 a été propice au développement du frelon asiatique sur le territoire régional. Même si l'essentiel de la pression est centrée sur la vallée du Rhône, aucun département n'a été épargné, avec une forte pression sur les ruchers sur la période été-automne où le développement des nids est à son apogée. Retour sur le bilan 2021 ...

L'année 2021 fortement chargée a forcément laissé des traces sur ce début 2022, les conditions météorologiques de cet hiver aidant, le nombre de nids primaires découverts au printemps a plus que doublé par rapport à la même période en 2021.

Cela laisse-t-il craindre une année encore plus chargée en FA ? L'été qui s'installe nous donnera probablement la tendance pour cette automne. L'étude comparative des campagnes 2020 et 2021 peuvent probablement nous aider à extrapoler l'évolution de la saison en cours.

Restons vigilant !!

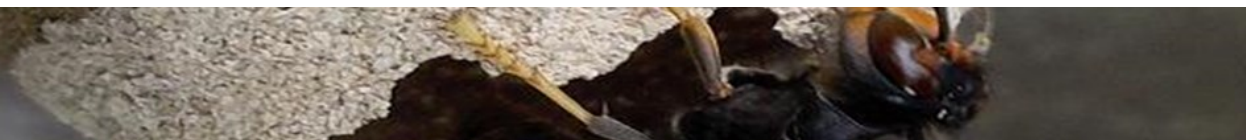
POINT DE SITUATION AU 30.06.2022

A ce jour, pour l'ensemble de la région AURA, la plateforme *frelonsasiatiques.fr* a enregistré depuis février 2022 (date de début de campagne) 320 signalements de nid primaire ou de fondatrice frelon asiatique observée. En comparaison, on avait 235 signalements à la même période en 2020.

Le printemps précoce et plutôt chaud, avec de bonnes ressources alimentaires, a permis l'émergence anticipée des fondatrices et l'installation des nids primaires. On a déjà à la même période jusqu'à fin juin, 2 fois plus de nids primaires FA découverts qu'en 2021 (127 en 2021 contre 259 en 2022), plus des 2/3 déjà détruits dont 1/4 par les « Référents Frelon Asiatique ».

A cette époque, il est assez aisé de détruire les nids primaires lorsqu'ils sont de petites tailles et habités par la fondatrice uniquement et sont facilement accessibles, par des solutions simples à mettre en œuvre (voir encadré dédié plus bas).

Sur le mois de juin, les nids se sont déjà bien développés (une majorité de nids de 15-20 cm de diamètre) avec au moins une première génération d'ouvrières adultes qui prennent le relais sur les tâches courantes : approvisionnement en matériaux de construction (fibres végétales) et l'agrandissement du nid, approvisionnement en eau et en protéines pour l'élevage du couvain, protection du nid par les gardiennes, ...). La fondatrice quant à elle se consacre uniquement à la ponte des oeufs qui donneront naissance à une nouvelle génération d'ouvrières adultes 5 à 7 semaines plus tard ...



RETOUR SUR LA SAISON 2021

Pour l'AURA, en termes de nids découverts et de nids détruits la saison 2021 est similaire à celle de 2020. Elle est marquée par une forte présence du Frelon Asiatique, avec près de 1983 nids découverts en AuRA (1988 en 2020), **environ 1500 nids détruits** (env. 1400 en 2020), **soit un taux de destruction moyen de 75%** (contre 72% en 2020). Ce qui est très correcte compte-tenu de l'hétérogénéité des territoires concernant la prise en charge financière de la destruction des nids et de la difficulté à rechercher les nids en milieu boisé ...

Données 2021 www.frelonsasiatiques.fr

Signlts : 3031 total / 2473 confirmés FA

Nids → 80% des signalements

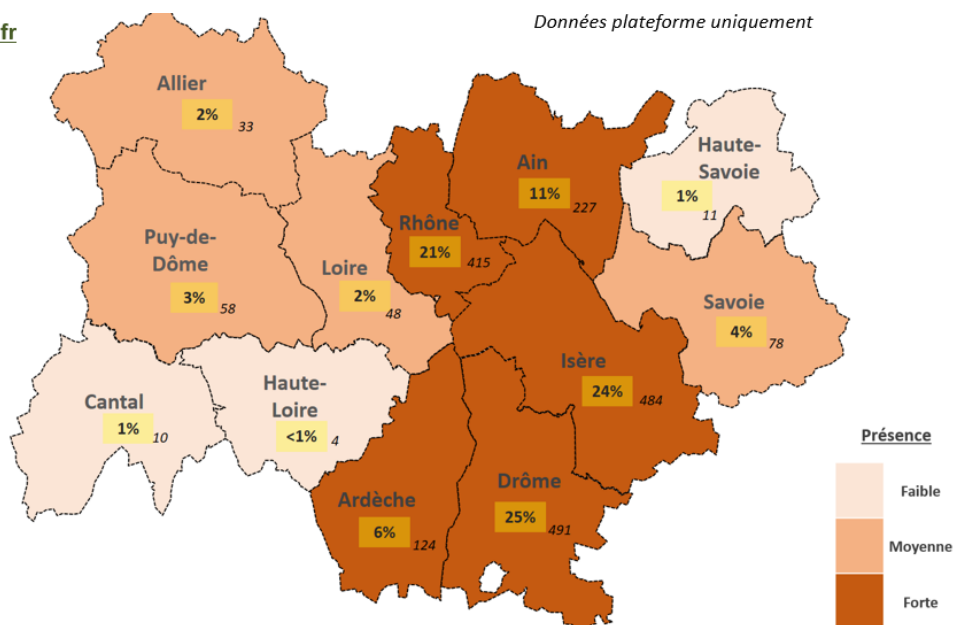
1983 nids FA / (1988 en 2020)

Taux d'erreur : 12% (18% en 2020)

Communautés de communes les plus touchées
Proportion par rapport au nombre total de nids découverts dans le département

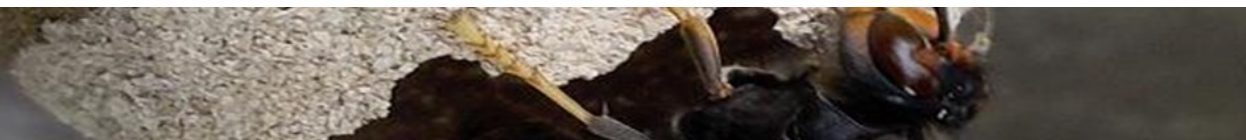
AIN
26% CC de la Plaine de l'Ain
19% CA du Bassin de Bourg-en-Bresse
ARDECHE
17% CC Ardèche Rhône Coiron*
15% CA Annonay Rhône Agglo*
13% CA Privas Centre Ardèche*
DRÔME
36% CA Valence Romans Agglo
21% CA Montélimar Agglomération
ISERE
19% CC Saint-Marcellin Vercors Isère Communauté
16% CA du Pays Voironnais
LOIRE
42% Saint-Etienne Métropole*
PUY-DE-DOME
48% Clermont Auvergne Métropole*
RHÔNE
58% Métropole de Lyon

Données plateforme uniquement

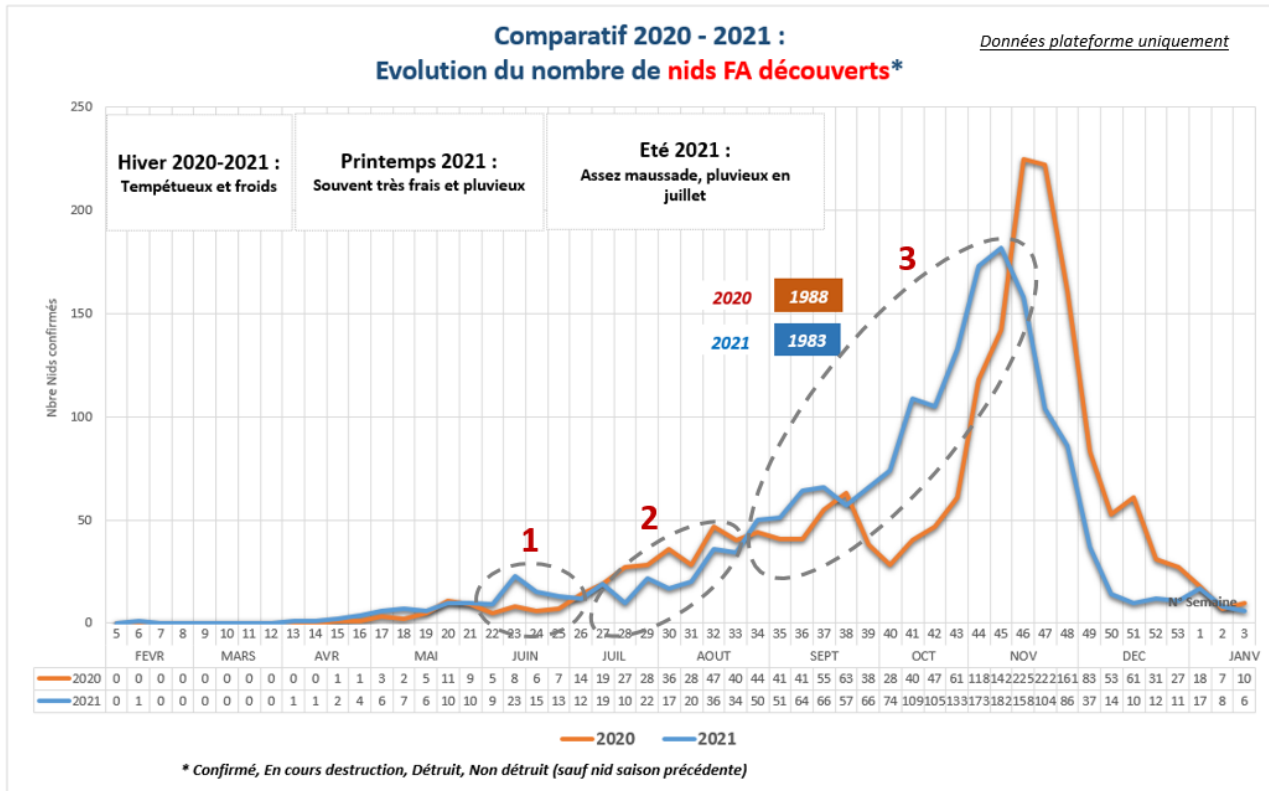


Tous les départements sont inégalement touchés et à eux 5, les départements du Rhône, de l'Ain, l'Isère, de la Drôme et de l'Ardèche (couleur foncée) représentent 87% des signalements de nids FA → Historiquement, fortement impactés et différence surtout expliquée par la géographie et climat associé des différents territoires.

Les nids sont centrés sur vallée du Rhône, le long du Rhône et de la Saône au nord; concentrés globalement en bordure des fleuves et aussi en plaine, là où présence d'eau (développement colonies, l'élevage des larves).



Comparatif de l'évolution du nombre de nids découverts entre 2020 et 2021

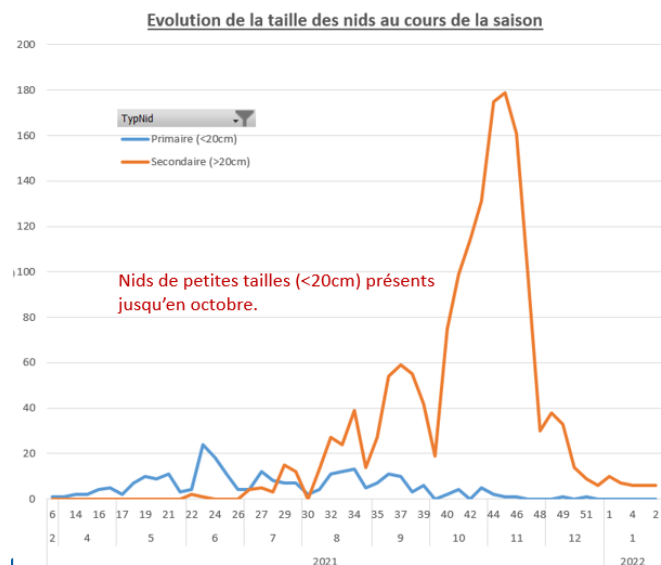


Explication du graphe comparatif

En rouge : l'année 2020 et en bleu : l'année 2021

1. On a observé un retard de croissance jusqu'à début juillet 2021 (nids de petites tailles, à faible hauteur < 10m) avec des nids primaires encore présents tardivement dans l'été, lié à la sortie tardive des fondatrices, jusqu'en juillet voire août sur certain dép.

Les nids secondaires se sont pour beaucoup développés en place sur les nids primaires, à faible hauteur et proximité des habitations (appentis, débords de toit) → donc facilement visibles et accessibles, d'où une augmentation des signalements de nids détruits sur la 1ère période jusqu'à fin juin.



2. Puis inversion de l'évolution des courbes au début de l'été 2021 (Juillet et la 1^{ère} partie du mois d'août) → baisse des signalements de nids par rapport à 2020 = liée aux mauvaises conditions météo plutôt pluvieuses sur juin et juillet par rapport à 2020 (où canicule) !

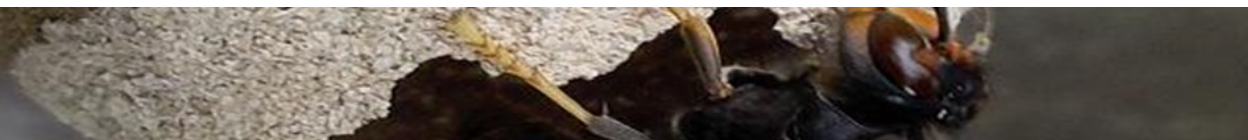
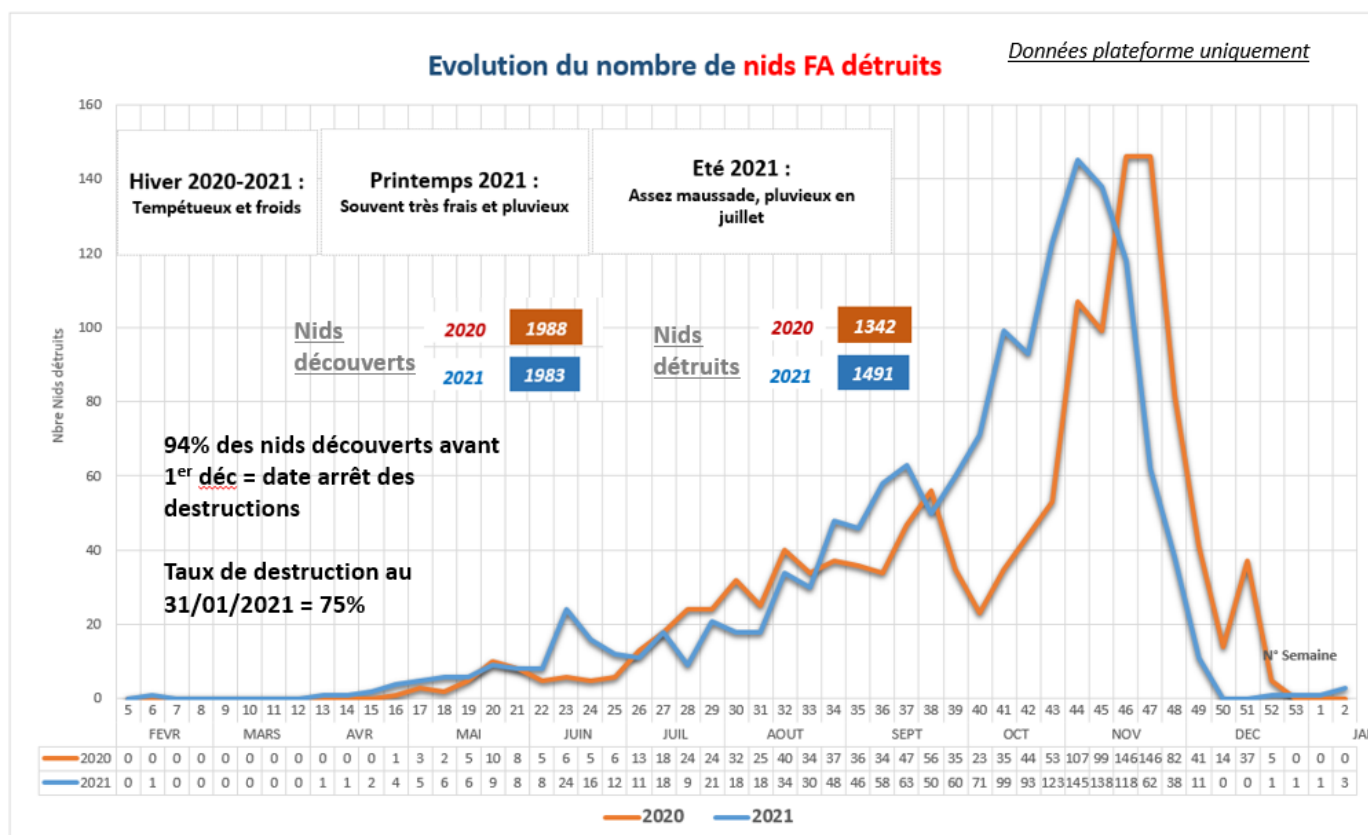
3. Suite à l'amélioration de la météo au milieu d'été et aussi dans le souci de multiplier la descendance → course au développement des colonies qui ont rattrapé leur retard sur août-septembre avec un nombre et une taille des nids plus importants en quelques semaines → objectif vitale : « produire un maximum de reproducteurs (gynes) et faire perdurer la génétique ».

Proportionnellement + de nids détruits sur fin août-début sept. 2021 qu'à la même période en 2020, juste avant la phase critique de la sortie des reproducteurs (sur le 2^{ème} moitié de sept.)

Et décalage de 2 à 3 semaines par rapport à 2020, pic centré sur début nov. en 2021 (centré sur fin nov en 2020) avec en conséquence probablement un nombre de gynes détruites plus important qu'en 2020 → Le nombre de gynes rentrées en hibernation a été moins important qu'en 2020 ?

On a les même tendances pour le comparatif des nids détruits (ci-dessous) :

Comparatif de l'évolution du nombre de nids détruits entre 2020 et 2021



→ Ce qu'il faut retenir c'est le retard en début de saison lié aux mauvaises conditions météo hivernales et printanières puis l'avance en fin de saison, et la fameuse capacité d'adaptation du Frelon Asiatique !

TECHNIQUES

Destruction des nids primaires



PAR QUI ? Par le Référent FA (*si nid facilement accessible, de petite taille = 1 fondatrice*) sinon par le Professionnel !

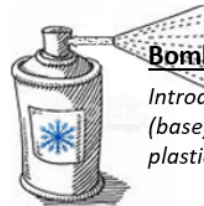
DANGER ? Aucun si fondatrice seule dans le nid de fondation / précautions piqûres (gants, voiles, ...)

QUAND ? Le soir aux heures les plus fraîches (21-22h) ou tôt le matin → dès que fondatrice dans le nid !



Contenant (Bocal à cornichon ou pot à confiture + couvercle, sac transparent)

Enfiler le pot - déplacer latéralement (pilier se brise) – refermer aussi vite dès le nid tombé au fond / placer le bocal au congélateur pour tuer l'insecte.



Bombe de froid (-43°C)

Introduire la canule dans l'entrée du nid (base) / décrocher le nid à l'aide sac plastique et l'enfermer



Bombe insecticide

"Contre les frelons-guêpes" (jet puissant) à diriger vers l'entrée du nid (base) / décrocher le nid à l'aide sac plastique et l'enfermer → Contexte



Chalumeau

(nid = papier) mais Attention aux risques d'incendie → Contexte

Fiche à télécharger sur <https://www.frelonsasiatiques.fr/documents-utiles/categorie/2/liste>



PIEGEAGE DE PRINTEMPS - Campagne 2022



Depuis le début de cette année, un **plan régional de piégeage de printemps** (en phase avec le plan National de lutte contre le frelon asiatique édité en mai) a été mis en place sur la région AuRA par le réseau des GDS pour cadrer le piégeage de printemps dans une expérimentation d'une durée de 3 ans minimum.

L'objectif de l'expérimentation étant d'évaluer sur toute la durée, (avec un impact limité sur la biodiversité) :

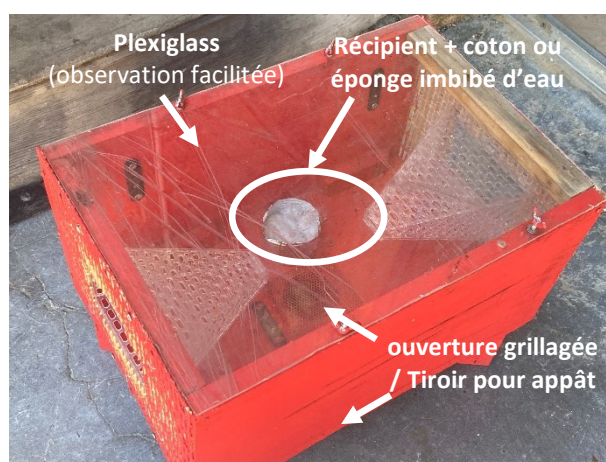
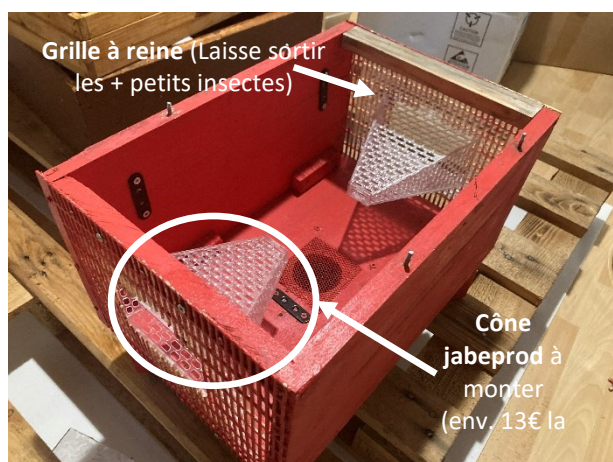
- le nombre de fondatrices capturées,
- si diminution du nombre de nids dans le temps sur la durée de l'expérimentation,
- si baisse de la prédation sur les ruchers,
- et la sélectivité des pièges sur la base des données consolidées

Principe du piégeage : faire un relevé hebdomadaire (comptage des espèces piégées, sur 8 semaines glissantes de mars à mi-mai max) d'un réseau de **pièges sélectifs** (type nasse, caisse → cf. ex. plus bas / P. bouteille proscrits) d'env. une diazine au km², avec appât sucré (voir protéiné), installés sur un secteur précis, propice à l'installation du frelon asiatique (nids détruits ou non et/ou forte prédation, sur la saison précédente).

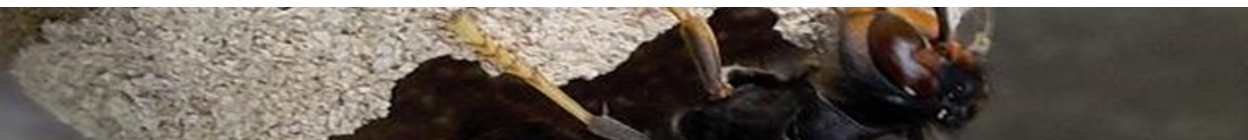
En fin de période, les données locales de terrain (fiches de saisies) sont remontées au référent départemental qui centralise et les transmet au référent régional pour consolidation. Ces données compilées sont ensuite transmises au niveau National à la Plateforme d'Epidémiologie PESA.

Détail de la note Régionale : <https://www.frgdsaura.fr/plan-regional-de-piegeage-de-printemps-des-frelons-asiatiques.html>

Ex. de piège fabriqué par Jean-Michel Boccard (Réfèrent FA à Sain Bel dans le Rhône) à partir de 2 cônes Jadeprod



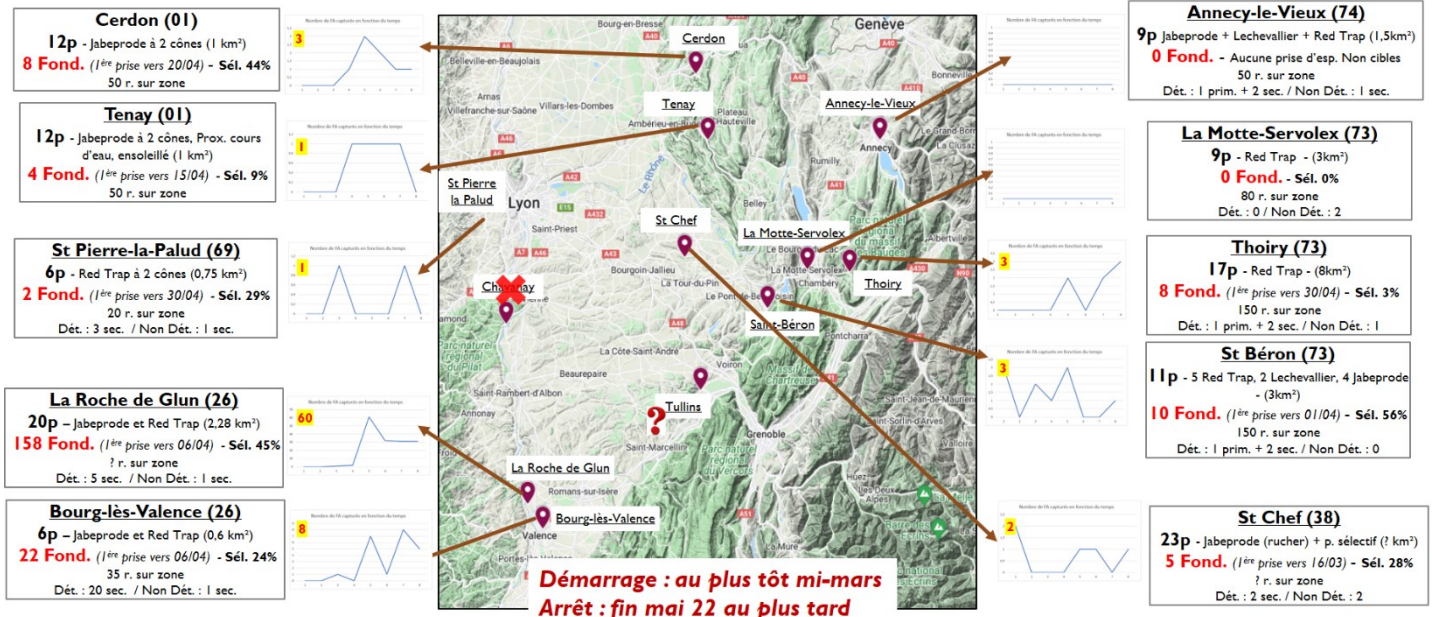
- ➔ Vous voulez piéger alors rejoignez le plan Régional (voir contacts dans la note)
- ➔ Vous êtes bricoleur alors lancez-vous dans la construction d'un piège sélectif. Sinon rejoignez des ateliers de fabrication de pièges organisés par les associations locales (syndicat api ou rucher-école, ...) pour bénéficier de leurs compétence et expérience.



L'ECHO DU RESEAU JUIN 2022- FRELON ASIATIQUE

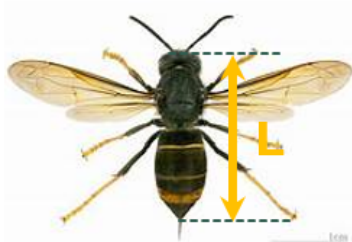
➔ Les 1ers résultats à corréler en fin de saison avec la pression du FA sur les sites piégés.

Piégeage de printemps – BILAN - Printemps 2022 (Protocole)



Identifier les fondatrices ... parmi les frelons capturés ???

- Par la taille (indication du MNHN) = longueur de la tête à l'extrémité abdomen :



L < 20 mm

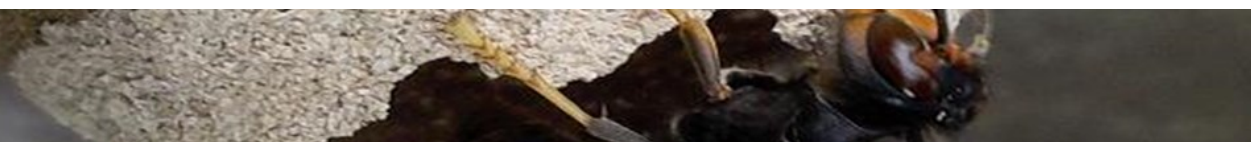
➔ Ouvrière

20 mm < L < 25 mm ➔ ??

L > 25 mm

➔ Fondatrice

Les 1ères larves sont alimentées avec peu de nourriture, d'où un développement rapide et une taille adulte plus faible (1,5 cm pour les 1ères générations, contre environ 3 cm pour les suivantes). VRAI en tout début de saison avec les 1ères générations d'ouvrières mais moins vrai courant mai avec la succession des générations selon les secteurs géographiques et le climat (gestation de 34 à 50j).



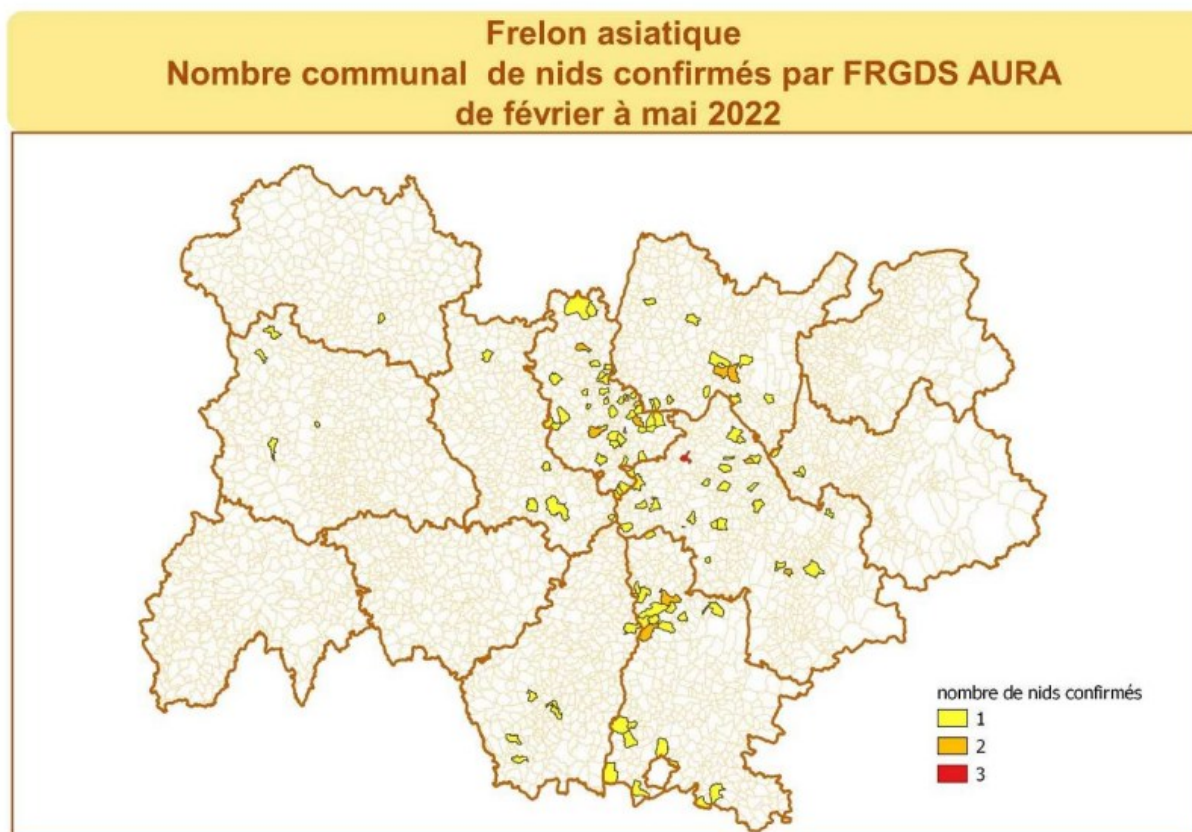
ACTUALITES

Bulletin mensuel de l'OMAA

Depuis janvier 2020, les données issues de l'OMAA (Observatoire des Mortalités et de l'Affaiblissement des Abeilles), assorties de notes d'information contextuelles, sont publiées dans des bulletins mensuels.

Le FRGDS participe à la rédaction de ce bulletin et depuis mai 2022, une rubrique sur le frelon asiatique a fait son apparition. Un point de situation mensuel ainsi qu'une **cartographie des nids déclarés par commune** y seront présentés chaque mois.

Retrouvez tous les bulletins sur : <https://www.frgdsaura.fr/omaa-les-bulletins-mensuels-2022.html>



Rencontres sanitaires apicoles 3e édition

La FRGDS, le GTV et l'ADA ont renouvelé cet évènement en unissant de nouveau leurs compétences pour proposer à tous les apiculteurs des échanges dédiés au sanitaire.

Cette année, les rencontres se déroulent sous forme de plusieurs rendez-vous courts en visioconférence de 8h30 à 10h, tout au long de l'année.

Le 2e webinaire, le 14/04, était consacré au frelon asiatique : « Lutter contre le frelon asiatique en Auvergne Rhône-Alpes ».

L'occasion d'aborder le Bilan de la campagne 2021 et Plan régional de piégeage de printemps.

14 avril
2022

3^{ème} EDITION
**RENCONTRES SANITAIRES
APICOLES** AUVERGNE
RHÔNE-ALPES 2022

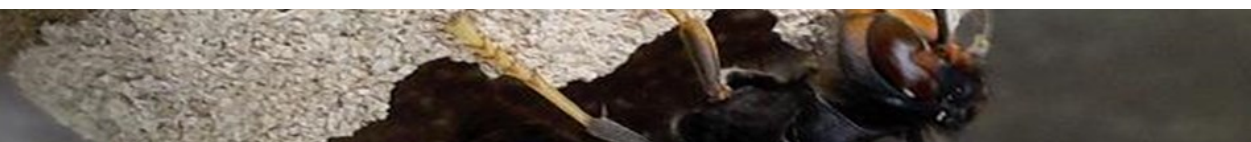
**Lutter contre le frelon asiatique
en Auvergne Rhône-Alpes**

Dr Adeline ALEXANDRE (Vétérinaire - section apicole FRGDS AuRA)
Alexandre HOUZE (Animateur Régional Frelon asiatique - section apicole FRGDS AuRA)

GDS Auvergne Rhône-Alpes
gtv Auvergne Rhône-Alpes
GÉNÉRALISTES SCOLAIRE VÉTÉRINAIRE
UNIVERSITAIRE AUVERGNE-ALPES
ADA AuRA
Association des Apiculteurs de l'Auvergne
et du Massif Central
RENCONTRES SANITAIRES
APICOLES Auvergne Rhône-Alpes

Cette mise en lumière de nos actions a été suivi par 112 participants et la présentation est disponible en ligne sur notre chaine youtube :

<https://www.youtube.com/watch?v=4JDg3nGYrRc&t=4s>



AGIR CONTRE LE FRELON ASIATIQUE

C'est au titre de référent frelon asiatique que vous êtes destinataires de cette newsletter qui vous est dédiée. Ainsi, **vous êtes considéré comme actif pour la campagne actuelle** de surveillance et de lutte contre le frelon asiatique sur votre département et **potentiellement mobilisable pour les missions qui vous incombent**. Si cela n'est pas le cas, merci d'en avertir dès que possible votre animateur départemental, afin de ne pas vous importuner ni ralentir le bon fonctionnement du dispositif.

Pour signaler le frelon asiatique : → Rendez-vous sur le site :

www.frelonasiatique.fr

